

**OMRON**

Апарат за измерване на кръвно налягане на китка  
 Модел RS6  
 Ръководство за експлоатация



IM-NEM-6221-E-BG-01-08/2012

### Въведение

Благодарим ви за закупуването на апарата за измерване на кръвно налягане на китка OMRON RS6.

OMRON RS6 е компактен и лесен за употреба апарат за измерване на кръвно налягане, действащ на осцилометричен принцип. Той измерва кръвното налягане и пулса лесно и бързо. За удобно, контролирано надуване без нуждата от предварително настройване на налягането и повторно надуване, в този апарат се използва технологията „IntelliSense“.

### Употреба по предназначение

Този продукт е предназначен за измерване на кръвното налягане и пулса на хора с китка в рамките на размера на маншета, при следване на инструкциите в това ръководство за работа.

Той е предназначен главно за домашна употреба. Моля, преди да използвате апарата, прочетете „Важна информация за безопасност“ в това ръководство.

Моля, прочетете внимателно това ръководство, преди да използвате уреда.

Моля, запазете за бъдещи справки.

За по-конкретна информация относно вашето кръвно налягане, КОНСУЛТИРАЙТЕ СЕ С ВАШИЯ ЛЕКАР.

### Важна информация за безопасност

Консултирайте се с вашия лекар преди употреба при бременност или ако имате диагноза аритмия или артериосклероза.

Моля, прочетете внимателно този раздел, преди да използвате уреда.

#### ⚠ Предупреждение :

• Показва потенциална рискова ситуация, която, ако не бъде избегната, може да доведе до смърт или сериозни травми.

(Основна употреба)

• Винаги се консултирайте с вашия лекар. Самодиагностиката въз основа на измерените резултати и самолечението са опасни.

• Хора с тежки нарушения в кръвообращението или заболявания на кръвта трябва да се консултират с лекар, преди да използват този уред, тъй като напояването на маншета може да причини вътрешен кръвоизлив.

(Използване на батерията)

• Ако течност от батерията попадне в очите ви, веднага изплакнете обилно с чиста вода. Веднага се консултирайте с лекар.

#### ⚠ Внимание :

• Показва потенциална рискова ситуация, която, ако не бъде избегната, може да доведе до малки или средни по тежест травми на потребителя или пациента, или да повреди уреда или друга собственост.

(Основна употреба)

• Не оставяйте апарата без наблюдение в обсега на малки деца или хора в неравностойно положение.

• Не използвайте уреда за други цели, освен за измерване на кръвно налягане.

• Не използвайте мобилни апарати или други устройства, които излъчват електромагнитни полета, близо до апарата. Това може да доведе до неправилна работа на апарата.

• Не разглобявайте апарата или маншета.

• Не използвайте уреда в движещо се превозно средство (кола, самолет).

(Използване на батерията)

• Ако течност от батерията попадне върху кожата или дрехите, веднага изплакнете с обилно количество чиста вода.

• Използвайте с това устройство само алкални батерии, тип „AAA“ (LR03) – два броя. Не използвайте други видове батерии.

• Не поставяйте батериите с неправилно обърнати полюси.

• Незабавно сменете изтощените батерии с нови. Заменяйте двете батерии едновременно.

• Ако не използвате апарата повече от три месеца, извадете батериите от уреда.

• Не използвайте стари и нови батерии заедно.

#### Общи мерки за безопасност

• Не подлагайте апарата на удари, вибрации и не го извървяйте.

• Не измервайте кръвното налягане след баня, употреба на алкохол или кофеин, пушене, физически упражнения или хранене.

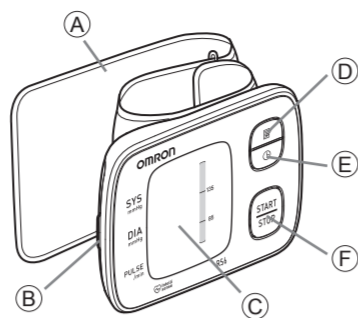
• Не напоявайте маншета, ако не е поставен на китката ви.

• Прочетете и следвайте „Важна информация относно електромагнитна съвместимост (ЕМС)“ в раздел „Технически данни“.

• Прочетете и следвайте „Правилно извървяне на този продукт“ в раздел „Технически данни“ при извървяне на този продукт и всички аксесоари или допълнителни части.

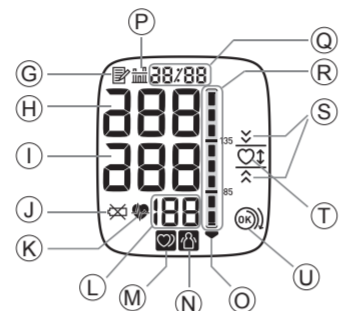
## 1. Описание на апарата

Апарат :



- A. Маншет за китка  
 B. Отделение за батериите  
 C. Дисплей  
 D. Бутон (M) памет  
 E. Бутон за настройка (C) на дата /час  
 F. Бутон START/STOP

Дисплей :



- G. Символ за памет  
 H. Систолочно кръвно налягане  
 I. Диастолочно кръвно налягане  
 J. Символ за изтощени батерии  
 K. Символ за сърдечен ритъм (Мига по време на измерването)  
 L. Показание на пулса и номер на клетката от паметта  
 M. Символ за неравномерен сърдечен ритъм  
 N. Символ за грешка поради движение  
 O. Символ за спадане на налягането в маншета  
 P. Символ за средна стойност  
 Q. Дата /час  
 R. Индикатор за ниво на кръвно налягане  
 S. Индикатор за позициониране  
 T. Символ за позициониране  
 U. Указател за поставяне на маншета

## 2. Подготовка за работа

### 2.1 Поставяне /смяна на батериите

1. Махнете капака на отделението за батерии.



2. Вкарайте две алкални батерии 1,5 V „AAA“ (LR03), както е показано в отделението за батериите и след това поставете капака на отделението за батерии.



#### Забележки :

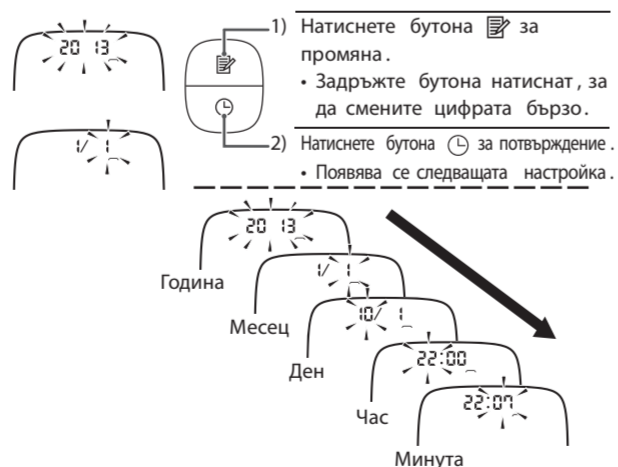
- Ако символът за изтощени батерии (X) се появи на дисплея, изключете апарата и сменете двете батерии едновременно.
- Стойностите от измерванията продължават да се съхраняват в паметта, дори и след подмяна на батериите.

Извървянето на използваните батерии трябва да се извърши съгласно действащите в страната разпоредби за извървяне на батерии.

### 2.2 Настройка на датата и часа

1. Натиснете бутона C.

2. Настройте дата и час на апарата, преди да извършите първото измерване.



3. Натиснете бутона START/STOP, за да запазите настройката.

#### Забележки :

- Ако батериите са били извадени, датата и часът трябва да бъдат настроени.
- Ако датата и часът не са зададени, по време на измерване или след него се появява „--“.

## 3. Използване на апарата

### 3.1 Поставяне на маншета за китка

Не поставяйте върху дрехи.

1. Прокарайте ръката си през маншета.

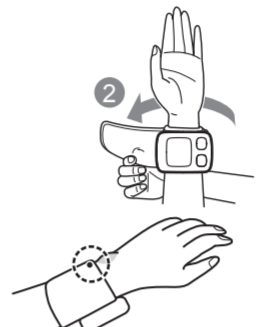


Палецът ви трябва да сочи нагоре.

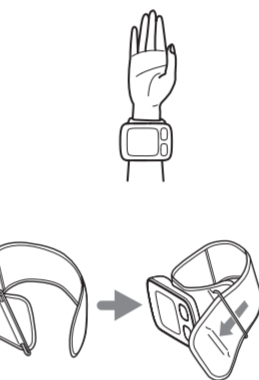
2. Увийте маншета около китката си.



Увийте добре маншета около китката за извървяне на точни измервания.



Уверете се, че маншетът не покрива изпъкналата кост на китката (лакътната кост) от външната ѝ страна.



#### Забележки :

- Може да извършите измерването на лявата или дясната китка.
- Ако маншетът излезе, поставете го, както е показано на фигурата.

### 3.2 Как да седите правилно

За да направите измерване трябва да сте отпуснати и да сте седнали удобно, при комфортна стайна температура. Не се къпете, не приемайте алкохол или кофеин, не пушете, не правете физически упражнения и не яжте 30 минути преди измерване.



- Седнете на стол с крака върху пода.
- Седнете удобно с изправен гръб.
- Маншетът трябва да е на едно ниво със сърцето ви.

Отпуснете ръката и китката. Не извивайте китката си назад, не свивайте юмруци и не извивайте китката си напред.



### 3.3 Отчитане

#### Забележки :

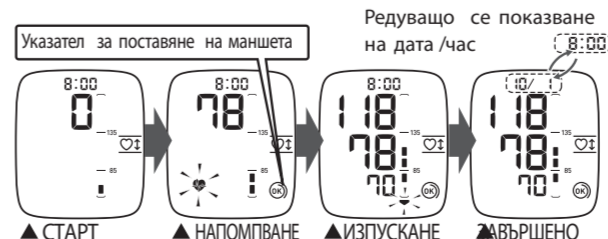
- За да отмените измерването, натиснете бутона START/STOP по всяко време в процеса на измерване.
- Стойте неподвижни по време на измерване.

### 1. Натиснете бутона START/STOP.

На дисплея се появяват всички символи. Докато вашата позиция е неправилна, символът и индикаторът за позиция мигат, а когато сте в правилната позиция, индикаторът за позициониране свети на дисплея.



Когато символът за позициониране свети повече от 2 секунди, маншетът за китка ще започне да се напоява автоматично.



### Указател за поставяне на маншета

Указателят за поставяне на маншета е уникална функция, която показва дали маншетът е достатъчно стегнат около ръката. Дори когато се показва O, кръвното налягане ще бъде измерено.

Забележка : Това показание НЕ е надеждно поради неправилното поставяне на маншета. Моля, поставете отново маншета, като внимавате как го поставяте, и повторете измерването. Когато се покаже O, маншетът е поставен достатъчно стегнато на ръката и показанието е точно и надеждно.

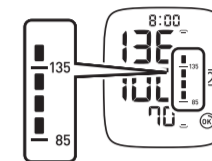
### 2. Откопчайте маншета и махнете апарата.

3. Натиснете бутона START/STOP, за да изключите апарата.

Апаратът автоматично съхранява измерването в паметта. Той се изключва автоматично след две минути.

#### Важно :

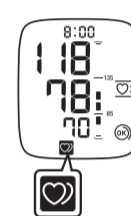
- На база на неотдавнашни изследвания, като ориентир се препоръчват следните стойности за високо кръвно налягане по отношение на измервания, направени в домашна обстановка.



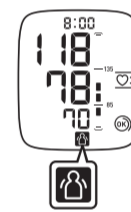
Систолочно кръвно налягане	Над 135 mmHg
Диастолочно кръвно налягане	Над 85 mmHg

Тези критерии се отнасят за измервания в домашни условия.

Вашият апарат е оборудван с индикатор за неравномерен пулс. Неравномерният сърдечен пулс може да повлияе резултатите от изследването. Специален алгоритъм автоматично определя дали съответното измерване е коректно или трябва да бъде повторено. Ако резултатите от измерването са повлияни от неравномерен пулс, но са валидни, те ще бъдат показани заедно със символа за неравномерен пулс (M). Ако неравномерният пулс направи измерването неточно, не се показва резултат на дисплея. Ако символът за сърдечен пулс (M) се е показал след измерване, повторете измерването. Ако символът за неравномерен пулс (M) се показва често, моля, уведомете вашия лекар.



Ако се движите по време на измерването, на дисплея ще се появи символът за грешка поради движение (N). Застанете неподвижно и повторете измерването.



#### Забележки :

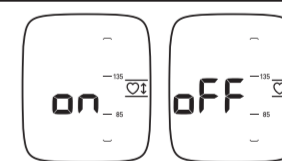
- Изчакайте 2-3 минути, преди да направите друго измерване на кръвното налягане. Това изчакване позволява на артериите да възвърнат състоянието, което са имали преди първото измерване.
- Кръвното налягане може да варира между лявата и дясната ръка, по тази причина измереното кръвно налягане също може да покаже различни стойности. OMRON препоръчва да използвате една и съща ръка за измерване. Когато измерванията на двете ръце показват съществени различия, моля, посъветвайте се с вашия лекар коя ръка да използвате за измерване.

#### ⚠ Предупреждение :

Самопоставянето на диагноза въз основа на измерените резултати и самолечението са опасни. Моля, следвайте инструкциите, дадени от вашия лекар.

### 3.4 Настройка на датчика за позициониране

1. Натиснете и задръжте натиснат бутона C, за да нулирате датчика за позициониране. Датчикът за позициониране е настроен на „Вкл“ по подразбиране.



2. Натиснете бутона START/STOP, за да запазите настройката.